

අන්තර්කර්ම අධ්‍යාපනය පිළිබඳ ගුරුවරුන්ගේ සංජානනය

දයා ශාන්ති කලුආරච්චි

2016/PhD/FT/01

අධ්‍යක්ෂණය ආචාර්ය සමුද්‍ර සෙනරත්

හැඳින්වීම හා නාර්තිය

- ▶ 1994 දී විශේෂ අවශ්‍යතා සහිත සිසුන්ගේ අධ්‍යාපනය පිළිබඳ ගෝලීය සමුළුවේ දී අන්තර්කරණ අධ්‍යාපනය පිළිගන්නා ලදී.
- ▶ ලොව පුරා මිලියන 65 ළමයි පාසල් නොයන අතර එයින් අඩක් ආබාධිත වේ. (ලෝක බැංකු වාර්තාව 2016)
- ▶ ශ්‍රී ලංකාවේ පාසල් සංගණන වාර්තාව අනුව විශේෂ අවශ්‍යතා ඇති සිසුන් (උගන්වා සහිත) 2015 - 5993 හා 2016 - 7355 වේ.
- ▶ මෙම පිරිසගෙන් ප්‍රමාණවත් පිරිසකට යෝග්‍ය අධ්‍යාපනයක් නොමැති බව Faya (1984) රාජපක්ෂ (1989) වීරකෝන් (1994) පෙන්වා දී ඇත.
- ▶ මේ වන විට අන්තර්කරණ අධ්‍යාපනය පාසල් තුළ ක්‍රියාත්මක වුවද ඉගෙනුම් ඉගැන්වීම් ක්‍රියාවලිය තුළ අන්තර්කරණයට ලක්වන්නෝ බොහෝ ගැටලුකාරී තත්ත්වයන්ට මුහුණ දෙමින් සිටිති.

අරමුණු

- ▶ ඉගෙනුම් සහාය අවශ්‍ය සිසුන් සාමාන්‍ය පන්ති කාමරයට අන්තර්කරණය කිරීම පිළිබඳව ගුරුවරුන්ගේ සංජානනය අධ්‍යයනයට කිරීම.
- ▶ ඉගෙනුම් සහාය අවශ්‍ය සිසුන් සහ සාමාන්‍ය සිසුන් අන්තර් ක්‍රියා කරන ආකාරය විමසා බැලීම.
- ▶ ගුරුවරයා ඉගෙනුම් සහාය අවශ්‍ය සිසුන් ඉගෙනුම්-ඉගැන්වීම් ක්‍රියාවලියට සහභාගි කර ගන්නා ආකාරය අධ්‍යයනය කිරීම (පන්ති කාමර සැකැස්ම ඉගෙනුම් ඉගැන්වීම් ක්‍රම හා ආධාරක භාවිතය)

සාහිත්‍ය විමර්ශනය

- Low (1997) අන්තර්කරණ අධ්‍යාපනය ක්‍රියාවට නැංවීම පිළිබඳ විවිධ සංජානන පවතී ඒවා තද මෘදු හා නිවට ලෙස අනාවරණය කර ගෙන ඇත.
- වීරකෝන් (1999) විශේෂ අවශ්‍යතා සහිත සිසුන් සම්බන්ධ අවම මට්ටමේ අන්තර් ක්‍රියාකාරීත්වයක් සිදුවන බව අනාවරණය කර ඇත.
- Tinna (2011) අන්තර්කරණ පන්ති කාමරයක ඉගෙනුම් සහාය අවශ්‍ය සිසුන් සම්බන්ධ ගුරුවරුන්ගේ භූමිකාව හා වගකීම පිළිබඳ සංජානනය සාමාන්‍යමය බව අනාවරණය කිරීම
- Scheniquah (2010) අන්තර්කරණ පන්ති කාමරවල වෙනස් වූ උපකරණ භාවිතය තුළින් සාර්ථක ප්‍රතිඵල ලැබිය හැකි බව
- Doni (2015) සාමාන්‍ය හා විශේෂ අධ්‍යාපන ගුරුවරුන් අන්තර්කරණය සංජානනය කරනු ලබන්නේ මෙම ගුරුවරුන්ගේ ක්ෂේත්‍රයේ භාවිතය පරිචය සහ විශ්වාසය පිළිබඳ මට්ටම්වල සැලකිය යුතු වෙනස්කම් සංජානනය වන බවය.

නියැදිය සහ දත්ත රැස් කිරීමේ උපකරණ

නියැදිය

බස්නාහිර පළාතේ ගම්පහ කොළඹ කලාපයේ අධ්‍යාපන කලාපවලින්

පාසල් 5 බැගින් තෝරා ගෙන

- ▶ එක් පාසලකින් ගුරුවරුන් 5 දෙනා බැගින් පාසල් 20ක ප්‍රාථමික ගුරුවරුන් 100ක් අහඹු ලෙස තෝරා ගෙන ප්‍රශ්නාවලි ලබා දීම
- ▶ එයින් 60ක් සමග ඉගෙනුම් ඉගැන්වීම් ක්‍රියාවලිය නිරීක්ෂණය සහ අර්ධ ව්‍යුහගත සම්මුඛ සාකච්ඡා පැවැත්වීම
- ▶ ගුණාත්මක දත්ත - තේමා මතු කර ගනිමින් ද
- ▶ ප්‍රමාණාත්මක දත්ත - මධ්‍යන්‍ය සම්මත අපගමනය සහ කයි වර්ග පරික්ෂාවෙන් ද දත්ත විශ්ලේෂණය කරන ලදී

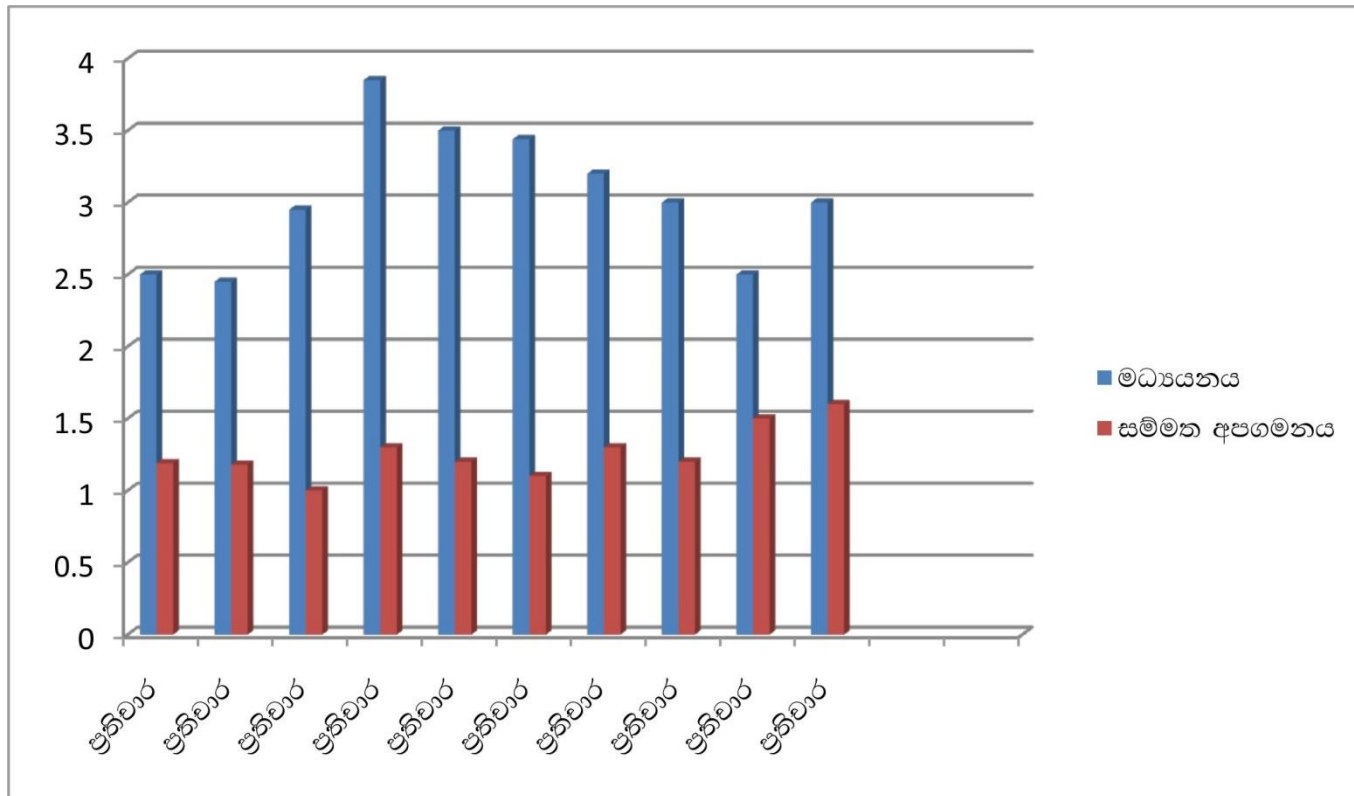
අනාවරණ

- ▶ අන්තර්කරණ අධ්‍යාපනය පිළිබඳ ධනාත්මක සංජානනයක් නොතිබීම. 95% ගුරුවරුන්ගේ ප්‍රතිචාර වූයේ සෘණාත්මකය.
- ▶ පන්ති කාමරවල සිටින දරුවන් ප්‍රමාණය 50ට ආසන්න වන නිසා ඔවුන් එකිනෙකා පිළිබඳ අවධානය යොමු කිරීම අපහසුබව.
- ▶ විභාග කේන්ද්‍රීය අධ්‍යාපනයක් නිසා විෂය නිර්දේශ අනාවරණය හා තරගකාරී විභාග ක්‍රමයක නිරත වීම් ප්‍රතිඵල පෙන්වීමට නොහැකිවීම.
- ▶ ප්‍රාථමික පන්ති කාමරවලට ඉගැන්වීමට ප්‍රාථමික පුහුණු ගුරුවරු නොව නවක උපාධිධාරීන් යෙදවීම. (30% නියැදිය නවක උපාධිධාරීන් සිටීම)

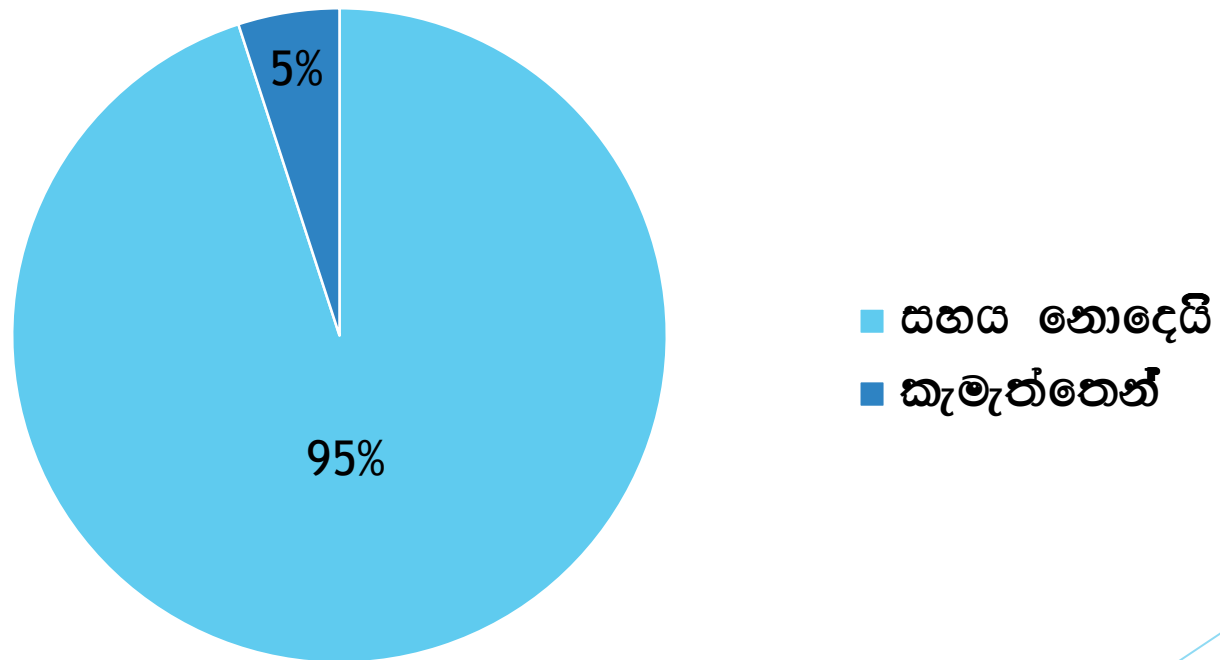
අනාවරණ

- ▶ විශේෂ සහාය අවශ්‍ය සිසුන් සම්බන්ධ අන්තර් ක්‍රියා සිදුවන්නේ ද ඉතා සුලු වශයෙනි.
- ▶ විශේෂ අධ්‍යාපන ගුරුවරුන් සෑම පාසලකම නොමැතිවීම නිසා සාර්ථක අන්තර්කරණය දැකිය නොහැකිය.
- ▶ ඉගෙනුම් - ඉගැන්වීම් ක්‍රියාවලිය තුළ පූර්ණ සහභාගිත්වයක් දක්නට නොලැබීම.
- ▶ සම්ප්‍රදායික ඉගෙනුම් ක්‍රම ශිල්ප හා ආධාරක භාවිතය.
- ▶ සාමාන්‍ය පන්ති කාමරවලට මෙම සිසුන් ඇතුළත් කිරීම සම්බන්ධ බහුතරයක් ගුරුවරුන්ගේ ධනාත්මක මතවාදයක් නැත. ඔවුන් විශේෂ අධ්‍යාපන ඒකකවලට යැවිය යුතු බව පැවසීම.
- ▶ පෞද්ගලික පාසල්වල මෙම සිසුන් ඇතුළත් කර ඇත්තේ ඉගැන්වීමට දැරුවන් බලා ගැනීමට පමණි. උග්‍ර විශේෂ සහාය අවශ්‍ය දැරුවන් වෙන් කර කිසිම පුහුණුවක් නැති ගුරුවරියක් ඔවුන් රැක බලා ගනියි.

අන්තර්කර්ම අධ්‍යාපනය බලපෑම් කරන ගුරු සංචිතනය



ඉගෙනුම් සහාය අවශ්‍ය සිසුන් අන්තර් ක්‍රියා කරන ආකාරය



සිතුවමයි !